

2021. november 24.

Csökken, de még mindig magas a CRCB által számolt J mutató értéke

A koronavírus járvány lefutásának előrejelzése a szennyvízadatok elemzése alapján

A 46. héten (2021. november 15. és november 21. között) a CRCB által - a [Nemzeti Népegészségügyi Központ \(NNK\) által közzétett, a vírus örökítő anyagának szennyvízben mért koncentrációjára vonatkozó információk alapján \(*\)](#) - számított súlyozatlan J mutató¹ értéke kismértékben csökkent, de még mindig magas szinten áll ² (lásd az 1. ábrát). Továbbra is különösen Békéscsabán és Debrecenben aggasztó a járvány erőssége. A súlyozott és súlyozatlan J mutató értéke továbbra is jelentősen meghaladja a második hullám előtti szintet: a 2020. 30. hetében (2020. július 20-26.) mért megfelelő értékek 164-159 százaléka.

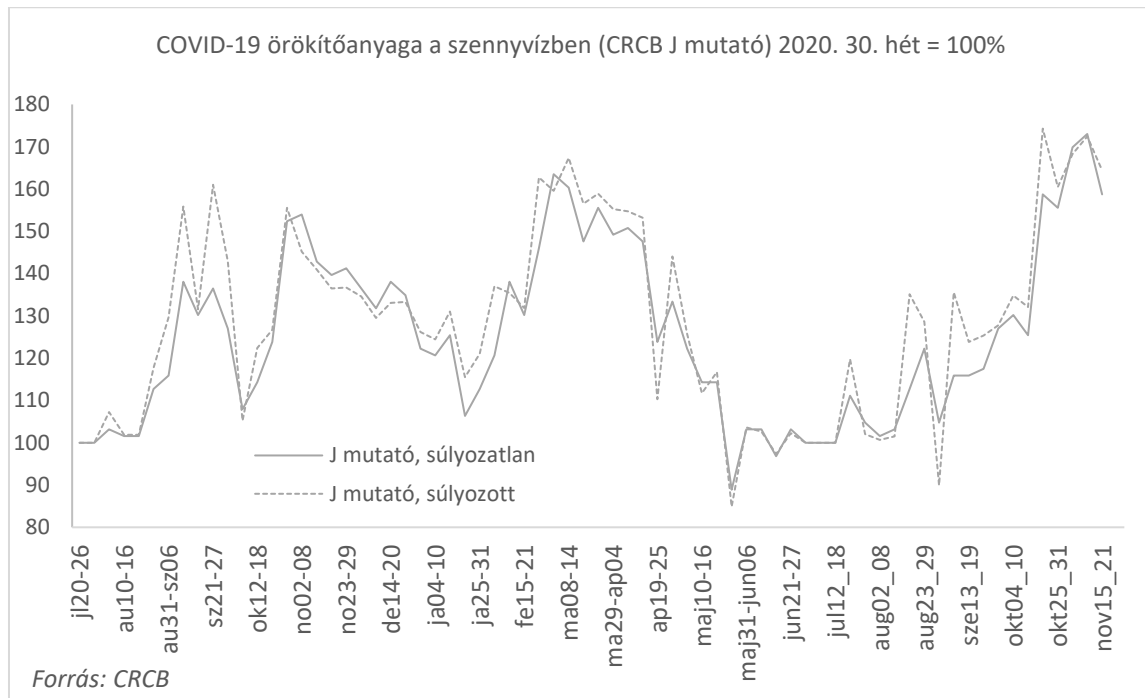
A CRCB által számított J mutató statisztikai vizsgálata szerint e mutató jól jelzi az NNK eredeti, de a magyar lakosság számára nem elérhető, nyilvánosságra nem hozott adatait (lásd [itt](#) és a 3a-c ábrákat).

Az elemzés adatait lásd [itt](#).

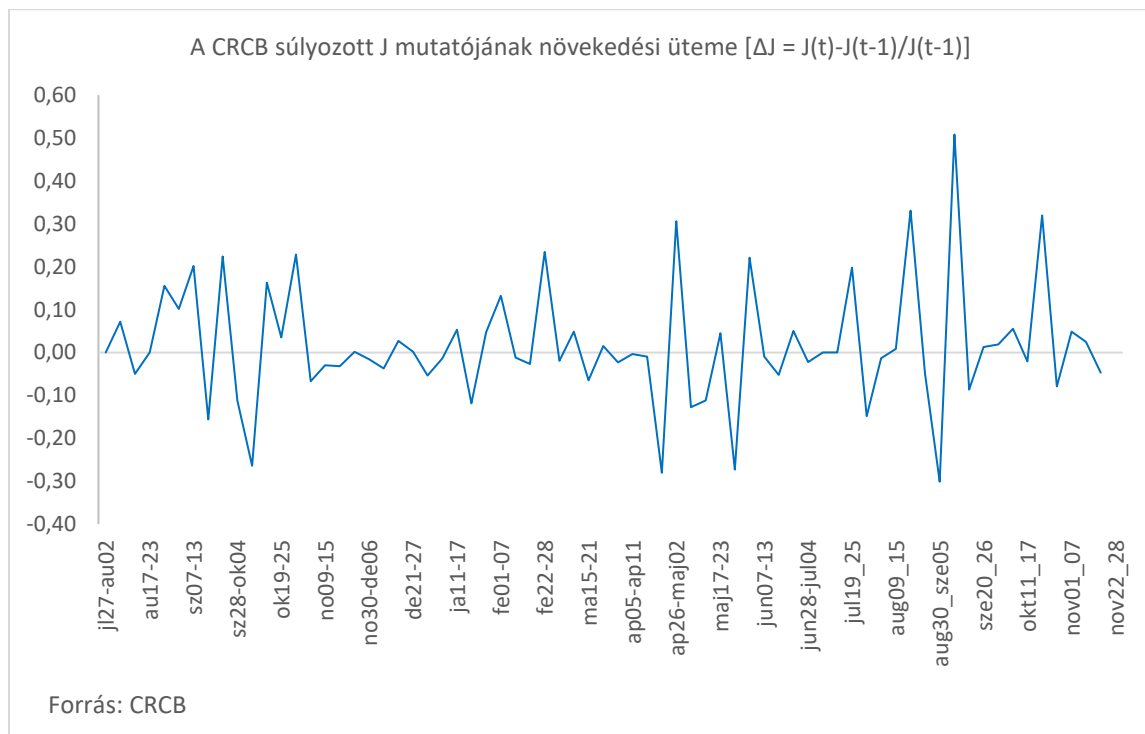
¹ A J mutató számítási módszerének leírását lásd [itt](#), a súlyozás leírását [itt](#).

² Az NNK honlapján az 52. hét adatai nyilvánvalóan hibás dátummal szerepelnek, mivel a honlap azt írja, hogy az adatok megjelentetésére 2020. december 21-én, módosítására december 26-án került sor. Ugyanezt a hibát követi el a honlap az 53. heti adatok közzétételénél is. A honlap szerint az 53. heti (december 28 - január 3 közötti hét) adatok megjelenésének dátuma 2020. december 21. volt, ami nyilvánvaló képtelenség. Az NNK a 49. héten valamilyen oknál fogva nem közölt Pécsről adatokat. Korábban 22 héten át közölt ilyen adatokat is. A 49. heti adatokhoz ezért a 48. heti pécsi adatokat illesztettük. Az 50. hétre vonatkozóan az NNK újra közölt pécsi adatot is. Továbbá, az NNK az 53. hétre nem közölt sem kecskeméti, sem szegedi adatokat. Ezeknél a 52. heti adatokat vettük figyelembe az 53. hétnél is. A 6. héten az NNK nem közölt kaposvári adatokat, ezért itt az 5. heti kaposvári adatokkal számoltunk. A 14. héten az NNK nem közölt debreceni adatokat. Ezért ezeket az előző hét adataival helyettesítettük.

1. ábra: A J mutató alakulása (2020. 30. hét = 100%)

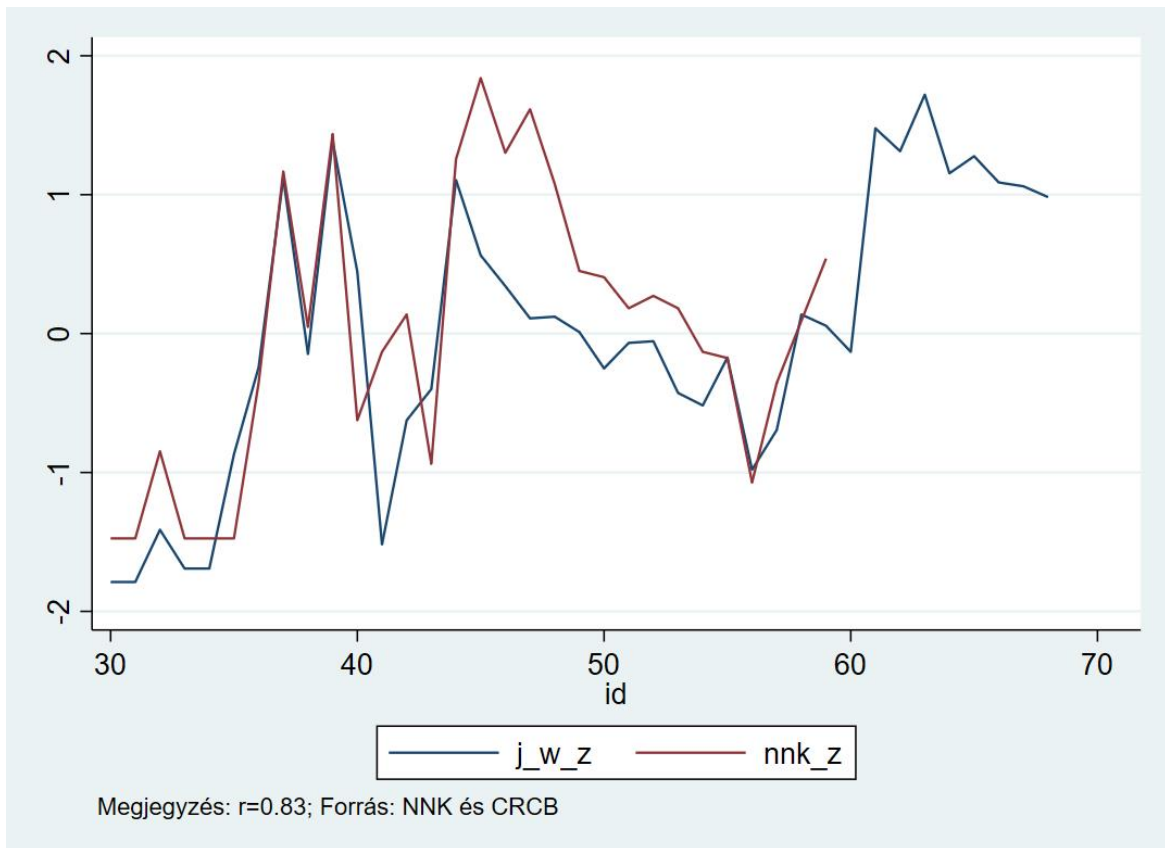


2. ábra: A súlyozott J mutató növekedési üteme



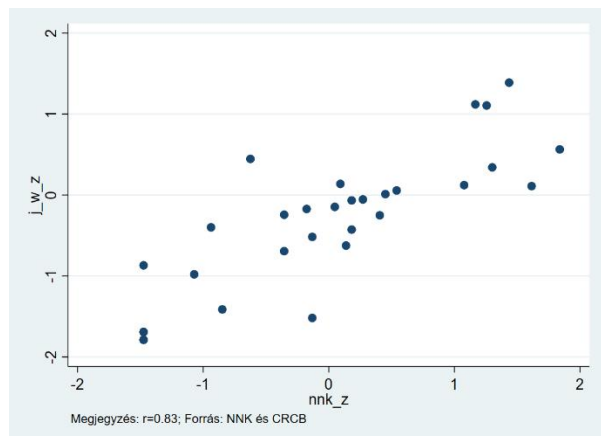
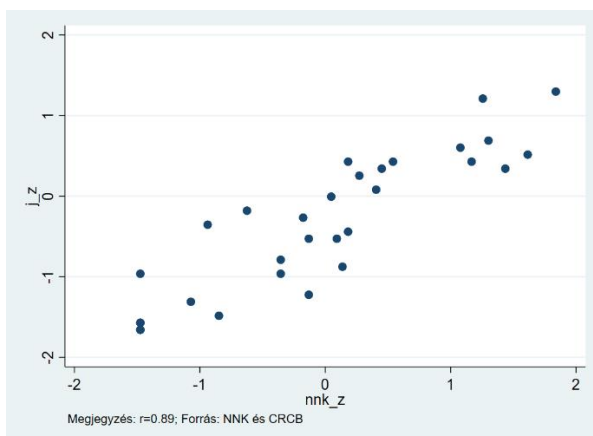
3a-c: Az NNK aggregált adatai (nnk_z) és a CRCB J indikátorának súlyozott adatai (j_w_z) közötti összefüggések, 2020. július 20. – 2021. április 18.

3a: A két idősor, z értékek, 30: 2020. július 20-26; 58: 2021. április 12-18.



3b. Az NNK idősorának (nnk_z) és a CRCB idősorának (j_z) értékei, pontdiagram, súlyozatlan adatok

3c: Az NNK idősorának (nnk_z) és a CRCB idősorának (j_w_z) értékei, pontdiagram, súlyozott adatok



1. táblázat: A J mutató alakulása (30. hét = 100%), 2020. július 20. – 2021. május 16.

A hét sorszáma	dátum	J mutató súlyozatlan (30. hét = 100%)	J mutató, súlyozott (30. hét = 100%)
30.	jl20-26	100,0	100,0
31.	jl27-au02	100,0	100,0
32.	au03-09	103,2	107,2
33.	au10-16	101,6	101,9
34.	au17-23	101,6	101,9
35.	au24-30	112,7	117,7
36.	au31-sz06	115,9	129,7
37.	sz07-13	138,1	155,9
38.	sz14-20	130,2	131,5
39.	sz21-27	136,5	161,0
40.	sz28-ok04	127,0	142,9
41.	ok05-11	107,9	105,2
42.	ok12-18	114,3	122,4
43.	ok19-25	123,8	126,7
44.	ok26-no01	152,4	155,6
45.	no02-08	154,0	145,2
46.	no09-15	142,9	140,9
47.	no16-22	139,7	136,5
48.	no23-29	141,3	136,7
49.	no30-de06	136,5	134,6
50.	de07-13	131,7	129,5
51.	de14-20	138,1	133,1
52.	de21-27	134,9	133,3
53.	de28-ja03	122,2	126,1
1.	ja04-10	120,6	124,4
2.	ja11-17	125,4	131,0
3.	ja18-24	106,3	115,5
4.	ja25-31	112,7	121,0
5.	fe01-07	120,6	137,0
6.	fe08-14	138,1	135,4
7.	fe15-21	130,2	131,8
8.	fe22-28	146,0	162,7
9.	ma01-07	163,5	159,6
10.	ma08-14	160,3	167,4
11.	ma15-21	147,6	156,5
12.	ma22-28	155,6	158,9
13.	ma29-ap04	149,2	155,3
14.	ap05-11	150,8	154,7
15.	ap12-18	147,6	153,2
16.	ap19-25	123,8	110,3
17.	ap26-maj02	133,3	144,1
18.	maj03-09	122,2	125,7
19.	maj10-16	114,3	111,7

20.	maj17-23	114,3	116,7
21.	maj24-30	88,9	84,9
22.	maj31-jun06	103,2	103,6
23.	jun07-13	103,2	102,7
24.	jun14-20	96,8	97,3
25.	jun21-27	103,2	102,3
26.	jun28-jul04	100,0	100,0
27.	jul05-11	100,0	100,0
28.	jul12_18	100,0	100,0
29.	jul19_25	111,1	119,8
30.	jul26_aug01	104,8	102,0
31.	aug02_08	101,6	100,7
32.	aug09_15	103,2	101,5
33.	aug16_22	112,7	135,1
34.	aug23_29	122,2	128,6
35.	aug30_sze05	104,8	89,9
36.	sze06_12	115,9	135,6
37.	sze13_19	115,9	123,8
38.	sze20_26	117,5	125,4
39.	sze27_okt03	127,0	127,8
40.	okt04_10	130,2	134,8
41.	okt11_17	125,4	132,1
42.	okt18_24	158,7	174,3
43.	okt25_31	155,6	160,5
44.	nov01_07	169,8	168,3
45.	nov08_14	173,0	172,5
46.	nov15_21	158,7	164,4