

2021. április 19.

## Kissé csökkent a járvány erőssége a CRCB által számított *J* mutató szerint 2021. április 12. és április 18. között

*A koronavírus járvány lefutásának előrejelzése a szennyvizek elemzése alapján*

A CRCB által - a [Nemzeti Népegészségügyi Központ \(NNK\) által közölt, a vírus örökítő anyagának szennyvízben mért koncentrációjára vonatkozó információk alapján \(\\*\)](#) - számított *J* mutató értéke kis mértékben csökkent és továbbra is a járvány magas szintjét jelzi a 15. héten (április 12. és április 18. között)<sup>1</sup>. Az NNK által Budapestre és a magyar nagyvárosokra vonatkozó kvalitatív adatokból számított *J* (járvány) mutató súlyozott és súlyozatlan adatai szerint a járvány erőssége kismértékben csökkent és változatlanul magas szintű (a súlyozásról lásd [itt](#)). Mindkét mutató értéke rendkívül magas: a 30. héten (2020. július 20-26.) megfelelő érték 153,2 és 147,6 százaléka.

A számítási módszer leírását lásd [itt](#).

(Az NNK a 49. héten valamilyen oknál fogva nem közölt Pécsről adatokat. Korábban 22 héten át közölt ilyen adatokat is. A 49. heti adatokhoz ezért a 48. heti pécsi adatokat illesztettük. Az 50. hétre vonatkozóan az NNK újra közölt pécsi adatot is. Továbbá, az NNK az 53. hétre nem közölt sem kecskeméti, sem szegedi adatokat. Ezeknél a 52. heti adatokat vettük figyelembe az 53. hétnél is. A 6. héten az NNK nem közölt kaposvári adatokat, ezért itt az 5. heti kaposvári adatokkal számoltunk. A 14. héten az NNK nem közölt debreceni adatokat. Ezért ezeket az előző hét adataival helyettesítettük.)

A járvány halálos áldozatainak száma kismértékben csökkent (lásd a 2. ábrát). Eközben a halálos áldozatok számának hét napos mozgátlaga a halálos áldozatok számának csökkenő tendenciáját jelzi (lásd a 3. ábrát).

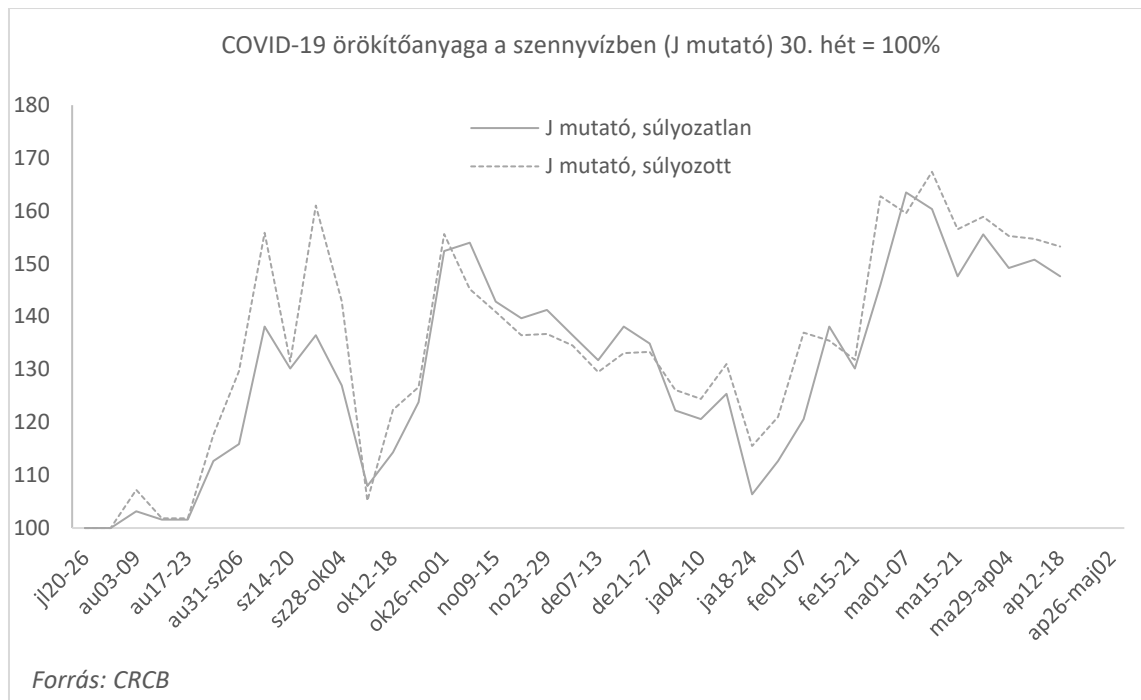
A *J* mutató jól jelzi az NNK eredeti, de nyilvánosságra nem hozott adatait (lásd [itt](#) és az 5a-b ábrákat).

Az elemzés adatait lásd [itt](#).

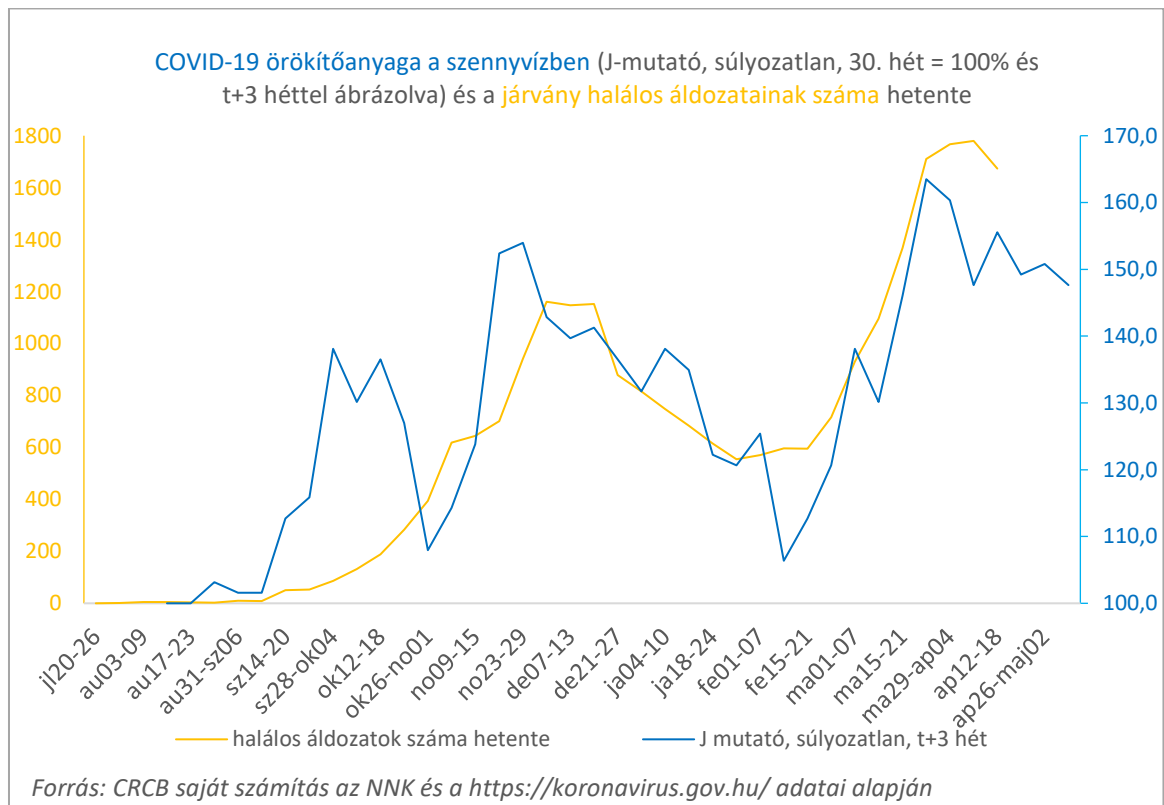
---

<sup>1</sup> Az NNK honlapján az 52. hét adatai nyilvánvalóan hibás dátummal szerepelnek, mivel a honlap azt írja, hogy az adatok megjelentetésére 2020. december 21-én, módosítására december 26-án került sor. Ugyanezt a hibát követi el a honlap az 53. heti adatok közzétételénél is. A honlap szerint az 53. heti (december 28 - január 3 közötti hét) adatok megjelenésének dátuma 2020. december 21. volt, ami nyilvánvaló képtelenség.

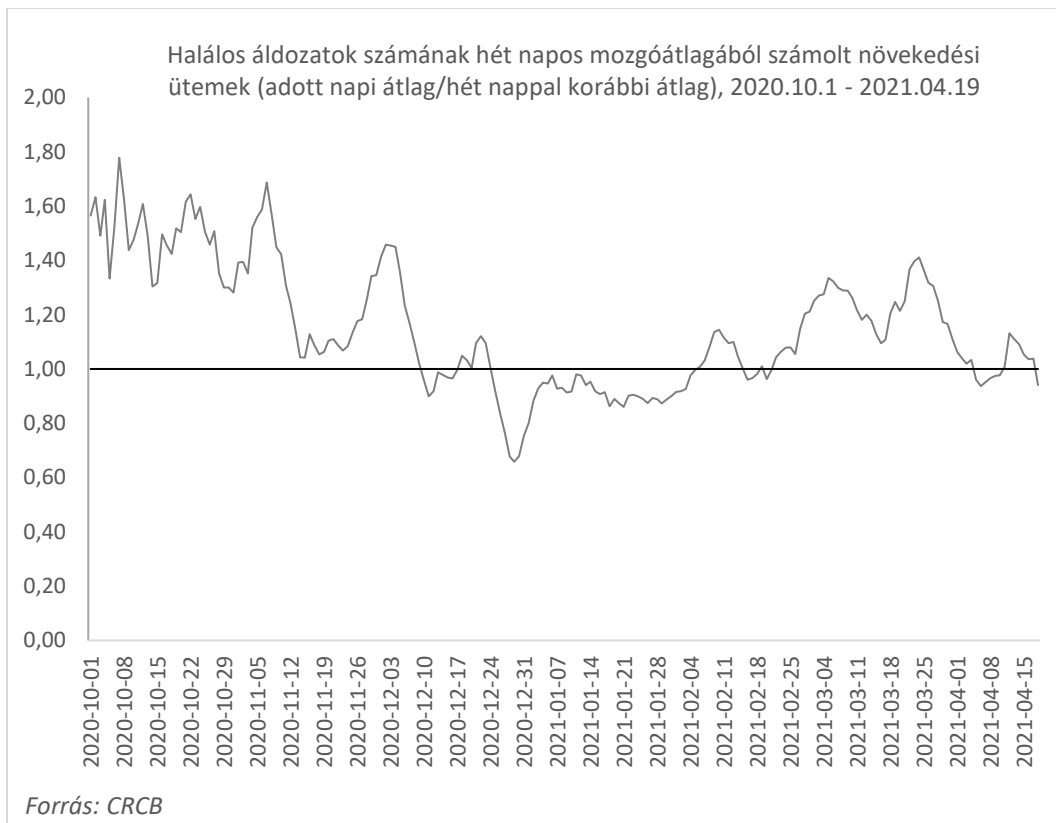
1. ábra: A J mutató alakulása (30. hét = 100%), 2020. július 22. – 2021. április 18.



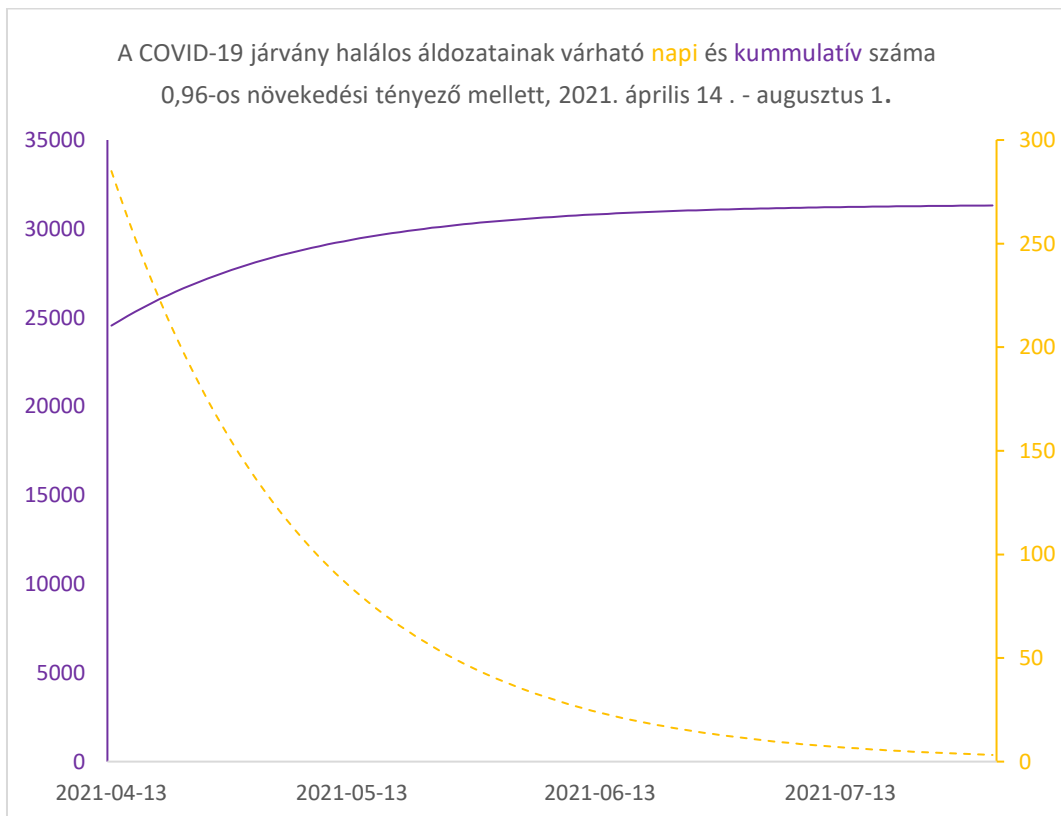
2. ábra: A J mutató és a járvány halálos áldozatainak száma hetente



3. ábra: A halálos áldozatok számának hét napos mozgóátlagából számolt növekedési üteme

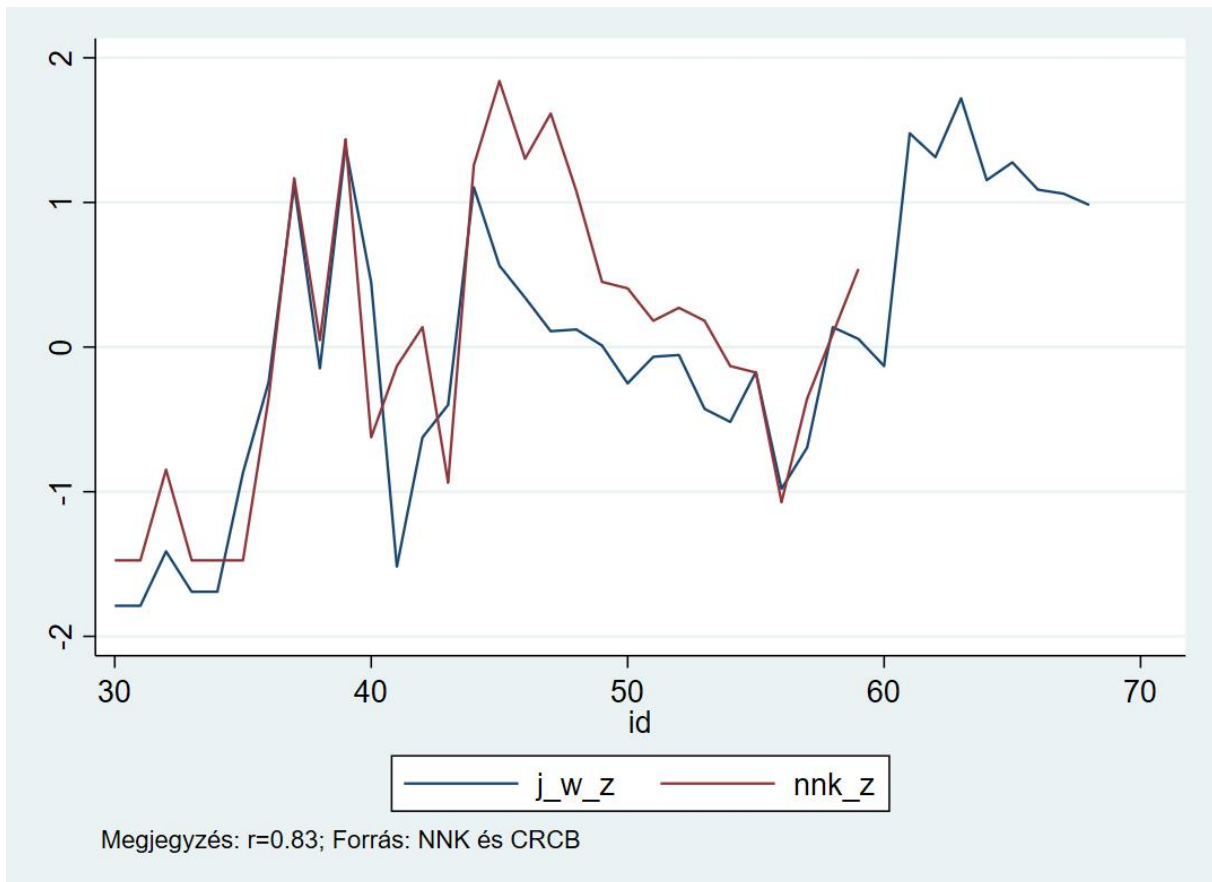


4. ábra: A halálos áldozatok várható száma 2021 augusztus 1-ig, 0,96-os napi növekedési ütem mellett

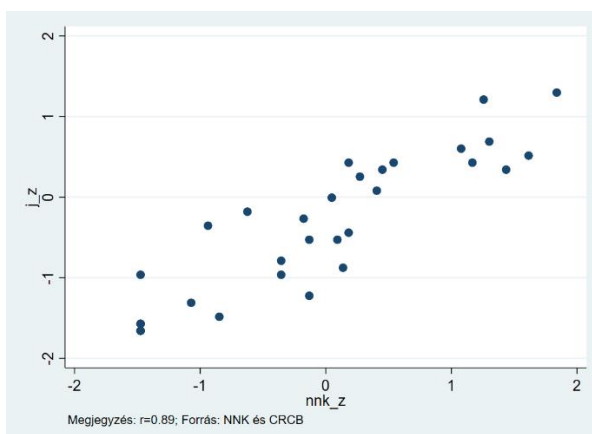


5a-c: Az NNK aggregált adatai (nnk\_z) és a CRCB J indikátorának súlyozott adatai (j\_w\_z) közötti összefüggések, 2020. július 20. – 2021. április 18.

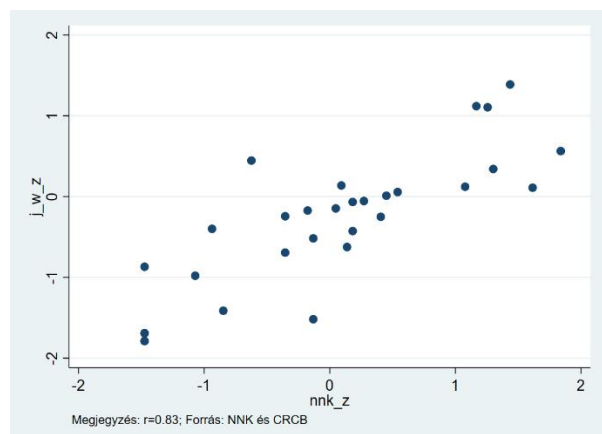
5a: A két idősor, z értékek, 30: 2020. július 20-26; 58: 2021. április 12-18.



5b. Az NNK idősorának (nnk\_z) és a CRCB idősorának (j\_z) értékei, pontdiagram, súlyozatlan adatok



5c: Az NNK idősorának (nnk\_z) és a CRCB idősorának (j\_w\_z) értékei, pontdiagram, súlyozott adatok



1. táblázat: A J mutató alakulása (30. hét = 100%), 2020 július 20. – 2021. április 11.

A hét sorszáma	dátum	J mutató súlyozatlan (30. hét = 100%)	J mutató, súlyozott (30. hét = 100%)
30.	jl20-26	100,0	100,0
31.	jl27-au02	100,0	100,0
32.	au03-09	103,2	107,2
33.	au10-16	101,6	101,9
34.	au17-23	101,6	101,9
35.	au24-30	112,7	117,7
36.	au31-sz06	115,9	129,7
37.	sz07-13	138,1	155,9
38.	sz14-20	130,2	131,5
39.	sz21-27	136,5	161,0
40.	sz28-ok04	127,0	142,9
41.	ok05-11	107,9	105,2
42.	ok12-18	114,3	122,4
43.	ok19-25	123,8	126,7
44.	ok26-no01	152,4	155,6
45.	no02-08	154,0	145,2
46.	no09-15	142,9	140,9
47.	no16-22	139,7	136,5
48.	no23-29	141,3	136,7
49.	no30-de06	136,5	134,6
50.	de07-13	131,7	129,5
51.	de14-20	138,1	133,1
52.	de21-27	134,9	133,3
53.	de28-ja03	122,2	126,1
1.	ja04-10	120,6	124,4
2.	ja11-17	125,4	131,0
3.	ja18-24	106,3	115,5
4.	ja25-31	112,7	121,0
5.	fe01-07	120,6	137,0
6.	fe08-14	138,1	135,4
7.	fe15-21	130,2	131,8
8.	fe22-28	146,0	162,7
9.	ma01-07	163,5	159,6
10.	ma08-14	160,3	167,4
11.	ma15-21	147,6	156,5
12.	ma22-28	155,6	158,9
13.	ma29-ap04	149,2	155,3
14.	ap05-11	150,8	154,7
15.	ap12-18	147,6	153,2