

2021. június 1.

Vége a járvány harmadik hullámának: a *J* mutató jóval a tavaly június végi szint alá csökkent

A koronavírus járvány lefutásának előrejelzése a szennyvízadatok elemzése alapján

A CRDB számításai alapján az adatok a járvány harmadik hullámának végét jelzik. A 21. héten (május 24. és május 30. között) a CRCB által - a [Nemzeti Népegészségügyi Központ \(NNK\) által közzétett, a vírus örökítő anyagának szennyvízben mért koncentrációjára vonatkozó információk alapján \(*\)](#) - számított *J* mutató¹ értéke 2020. július óta először csökkent a tavaly június végén mért szint alá². Lásd az 1. ábrát. A *J* súlyozott értéke jelentős mértékben csökkent (lásd a 2. ábrát). A mutató értéke Budapesten alacsonyabb, (1,709) mint az országos átlag (2,551). A súlyozatlan és súlyozott mutató értéke jóval alacsonyabb, mint a második hullám előtti nyári szint: a 30. héten (2020. július 20-26.) mért megfelelő érték 89 és 85 százaléka.

A járvány halálos áldozatainak száma jelentősen csökkent (Lásd a 3. ábrát) és a következő hetekben további csökkenés várható. A halálos áldozatok számának hét napos mozgóátlaga továbbra is a halálos áldozatok számának erősödő csökkenését jelzi (lásd a 4. ábrát).

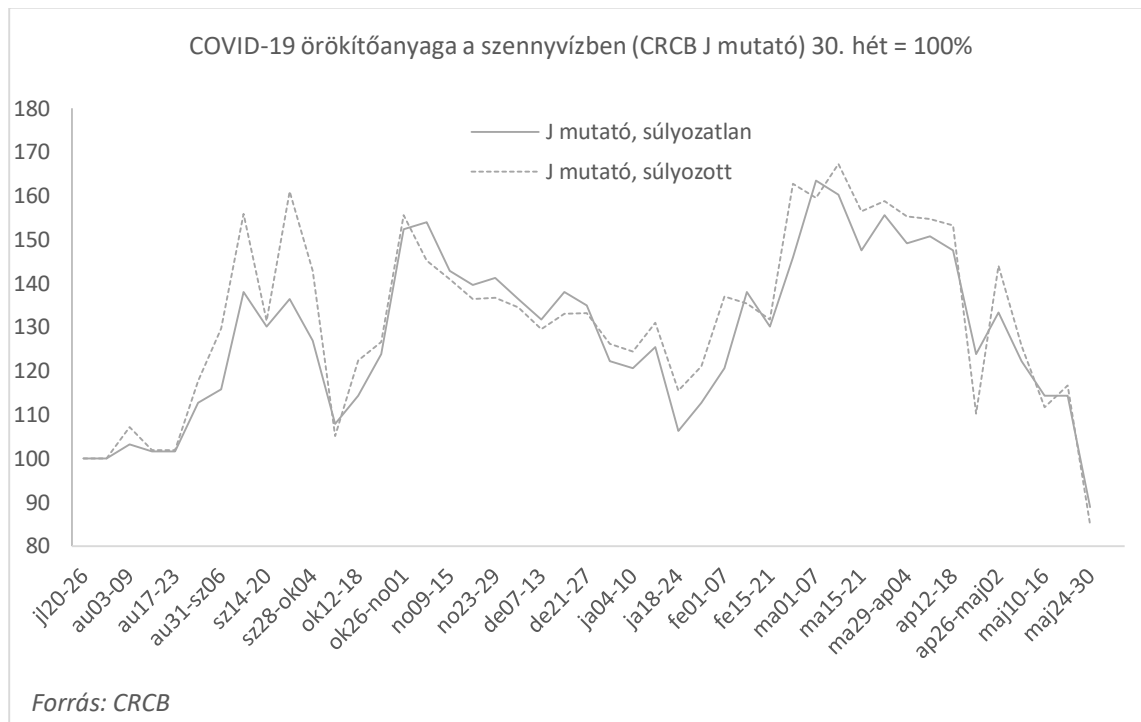
A *J* mutató jól jelzi az NNK eredeti, de a magyar lakosság számára nem elérhető, nyilvánosságra nem hozott adatait (lásd [itt](#) és az 5a-c ábrákat).

Az elemzés adatait lásd [itt](#).

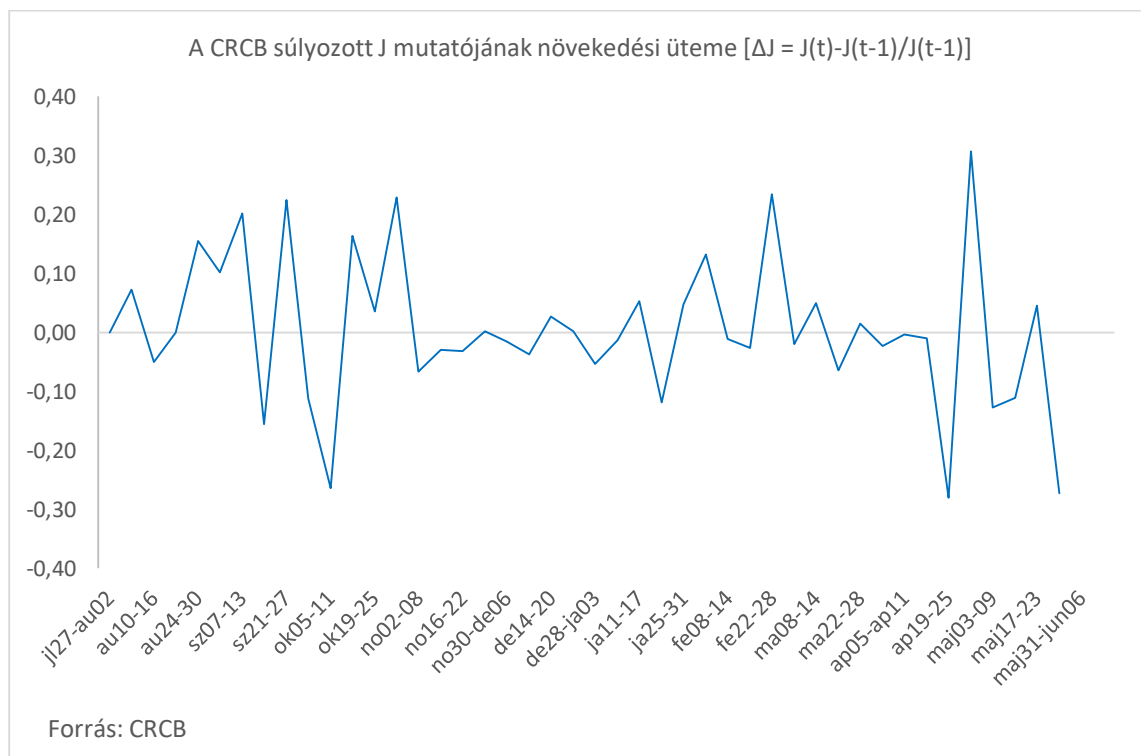
¹ A *J* mutató számítási módszerének leírását lásd [itt](#), a súlyozás leírását [itt](#).

² Az NNK honlapján az 52. hét adatai nyilvánvalóan hibás dátummal szerepelnek, mivel a honlap azt írja, hogy az adatok megjelentetésére 2020. december 21-én, módosítására december 26-án került sor. Ugyanezt a hibát követi el a honlap az 53. heti adatok közzétételénél is. A honlap szerint az 53. heti (december 28 - január 3 közötti hét) adatok megjelenésének dátuma 2020. december 21. volt, ami nyilvánvaló képtelenség. Az NNK a 49. héten valamilyen oknál fogva nem közölt Pécsről adatokat. Korábban 22 héten át közölt ilyen adatokat is. A 49. heti adatokhoz ezért a 48. heti pécsi adatokat illesztettük. Az 50. hétre vonatkozóan az NNK újra közölt pécsi adatot is. Továbbá, az NNK az 53. hétre nem közölt sem kecskeméti, sem szegedi adatokat. Ezeknél a 52. heti adatokat vettük figyelembe az 53. hétnél is. A 6. héten az NNK nem közölt kaposvári adatokat, ezért itt az 5. heti kaposvári adatokkal számoltunk. A 14. héten az NNK nem közölt debreceni adatokat. Ezért ezeket az előző hét adataival helyettesítettük.

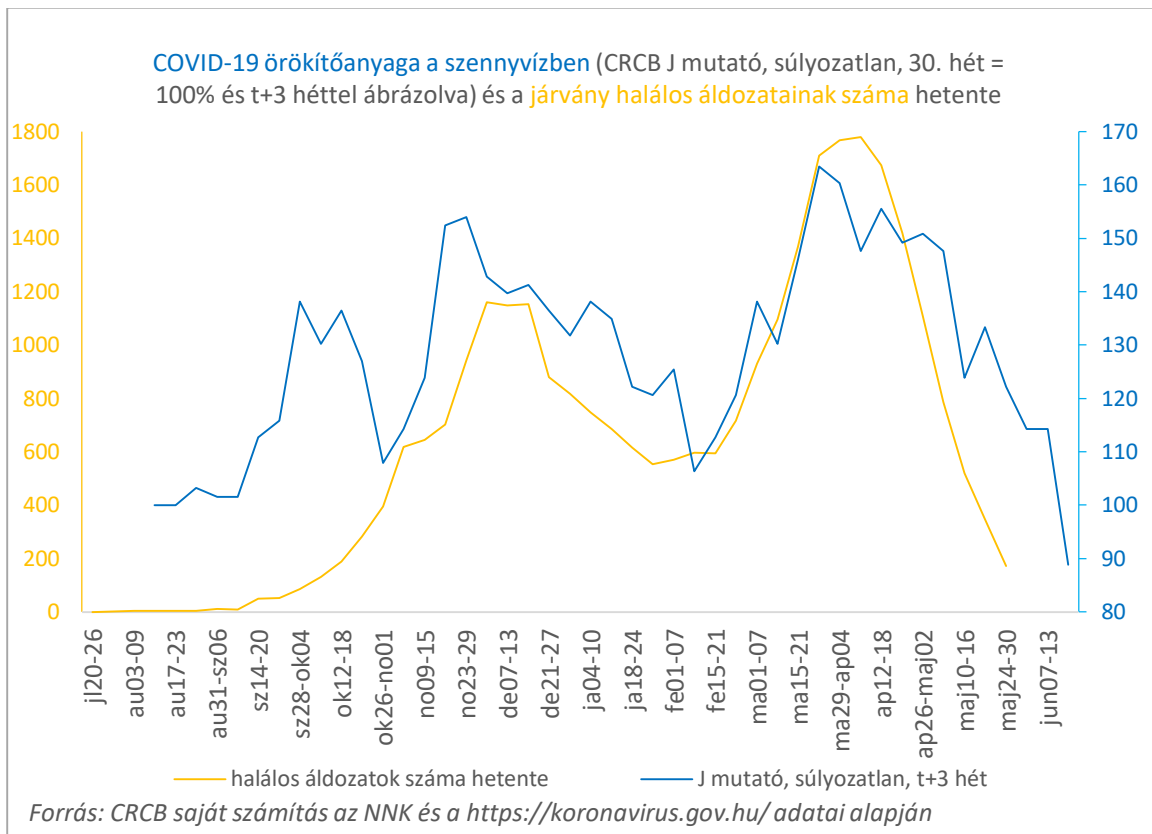
1. ábra: A J mutató alakulása (30. hét = 100%), 2020. július 22. – 2021. május 30.



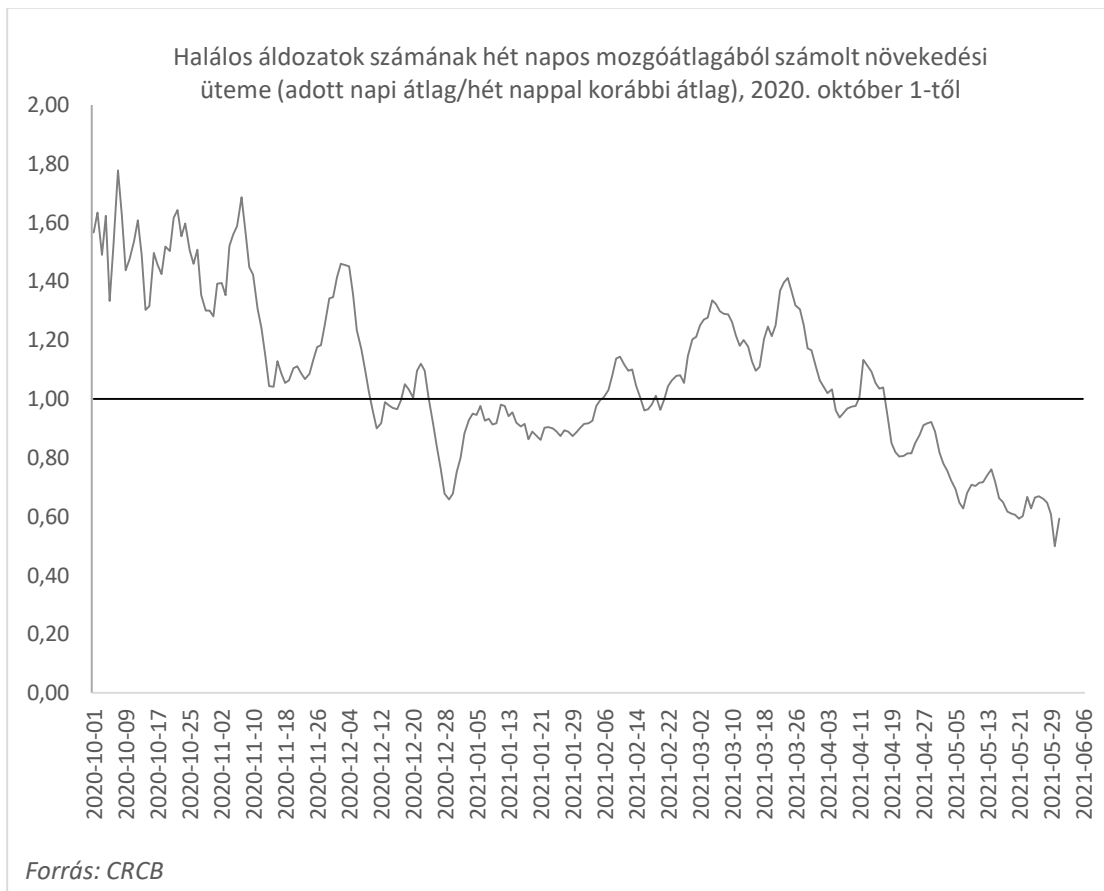
2. ábra: A súlyozott J mutató növekedési üteme



3. ábra: A J mutató és a járvány halálos áldozatainak száma hetente

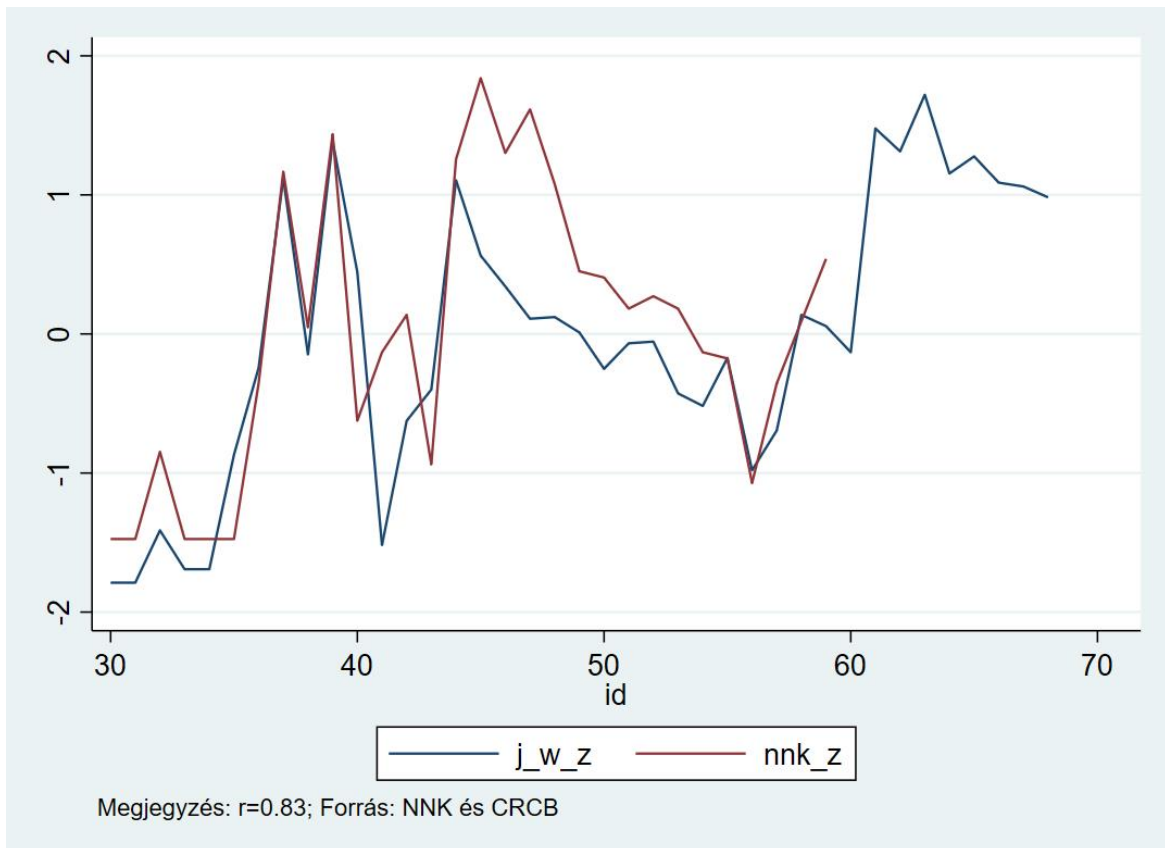


4. ábra: A halálos áldozatok számának hét napos mozgóátlagából számolt növekedési üteme

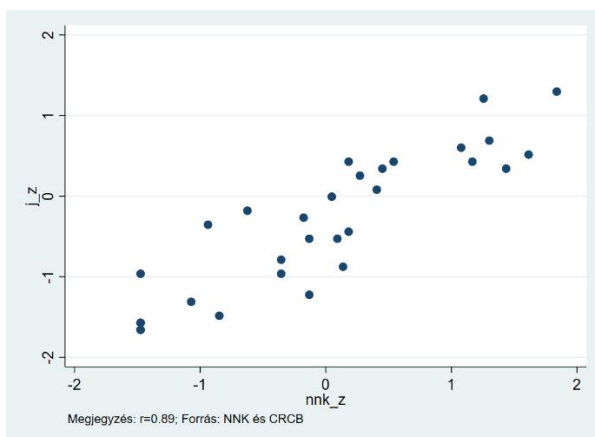


5a-c: Az NNK aggregált adatai (nnk_z) és a CRCB J indikátorának súlyozott adatai (j_w_z) közötti összefüggések, 2020. július 20. – 2021. április 18.

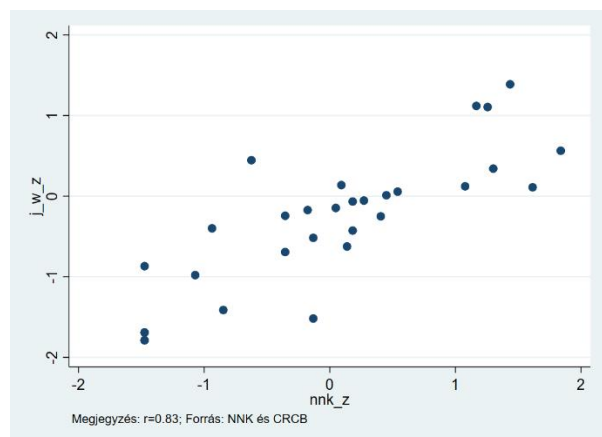
5a: A két idősor, z értékek, 30: 2020. július 20-26; 58: 2021. április 12-18.



5b. Az NNK idősorának (nnk_z) és a CRCB idősorának (j_z) értékei, pontdiagram, súlyozatlan adatok



5c. Az NNK idősorának (nnk_z) és a CRCB idősorának (j_w_z) értékei, pontdiagram, súlyozott adatok



1. táblázat: A J mutató alakulása (30. hét = 100%), 2020. július 20. – 2021. május 16.

A hét sorszáma	dátum	J mutató súlyozatlan (30. hét = 100%)	J mutató, súlyozott (30. hét = 100%)
30.	jl20-26	100,0	100,0
31.	jl27-au02	100,0	100,0
32.	au03-09	103,2	107,2
33.	au10-16	101,6	101,9
34.	au17-23	101,6	101,9
35.	au24-30	112,7	117,7
36.	au31-sz06	115,9	129,7
37.	sz07-13	138,1	155,9
38.	sz14-20	130,2	131,5
39.	sz21-27	136,5	161,0
40.	sz28-ok04	127,0	142,9
41.	ok05-11	107,9	105,2
42.	ok12-18	114,3	122,4
43.	ok19-25	123,8	126,7
44.	ok26-no01	152,4	155,6
45.	no02-08	154,0	145,2
46.	no09-15	142,9	140,9
47.	no16-22	139,7	136,5
48.	no23-29	141,3	136,7
49.	no30-de06	136,5	134,6
50.	de07-13	131,7	129,5
51.	de14-20	138,1	133,1
52.	de21-27	134,9	133,3
53.	de28-ja03	122,2	126,1
1.	ja04-10	120,6	124,4
2.	ja11-17	125,4	131,0
3.	ja18-24	106,3	115,5
4.	ja25-31	112,7	121,0
5.	fe01-07	120,6	137,0
6.	fe08-14	138,1	135,4
7.	fe15-21	130,2	131,8
8.	fe22-28	146,0	162,7
9.	ma01-07	163,5	159,6
10.	ma08-14	160,3	167,4
11.	ma15-21	147,6	156,5
12.	ma22-28	155,6	158,9
13.	ma29-ap04	149,2	155,3
14.	ap05-11	150,8	154,7
15.	ap12-18	147,6	153,2
16.	ap19-25	123,8	110,3
17.	ap26-maj02	133,3	144,1
18.	maj03-09	122,2	125,7
19.	maj10-16	114,3	111,7

20.	máj17-23	114,3	116,7
21.	máj24-30	88,9	84,9